

## WohnungsManager Information

### Zensus 2011 Gebäude- und Wohnungszählung

Für den Zensus 2011 müssen Sie möglicherweise Daten an Ihr Statistisches Landesamt liefern. Diese Daten können elektronisch gemeldet werden. Sie können im WohnungsManager die im Programm vorhandenen Daten automatisch in die Tabellen exportieren, jedoch ist eine große Zahl der angefragten Daten nicht im Programm hinterlegt, so dass Sie auch manuelle Eingaben tätigen müssen.

Folgende Daten können mit dem WohnungsManager im csv-Format an das Statistische Landesamt übermittelt werden:

1. DSB\_Bestandsliste (Gebäudedaten)
2. WEG-Liste (objektbezogene Eigentümerliste)
3. DSB\_Erhebungsdaten (wohnungsbezogene Daten)

Die automatisch erstellten und manuell ergänzten Daten werden über die Programme Core.Reporter bzw. IDEV an das Statistische Landesamt übertragen. Diese Programme müssen Sie sich falls erforderlich selbst besorgen und beim Statistischen Landesamt Ihre Zugangsdaten erfragen.

Der WohnungsManager exportiert die Daten im zulässigen csv-Format, die Dateien werden mit folgenden Namen in das HTML-Verzeichnis Ihrer Arbeitsdaten (Globalebene) gespeichert:

1. Zensus2011Bestand.csv (DSB\_Bestandsliste)
2. Zensus2011Adressen.csv (objektbezogene WEG-Eigentümerliste)
3. Zensus2011Erhebung.csv (wohnungsbezogene Daten)

Wenn Sie aufgefordert werden, die aufgeführten Daten an das Statistische Landesamt zu melden, dann sollten Sie das aktuelle Programm-Update über unseren Wartungs-Server herunterladen, damit Sie die neueste Version für den Zensus 2011 verfügen.

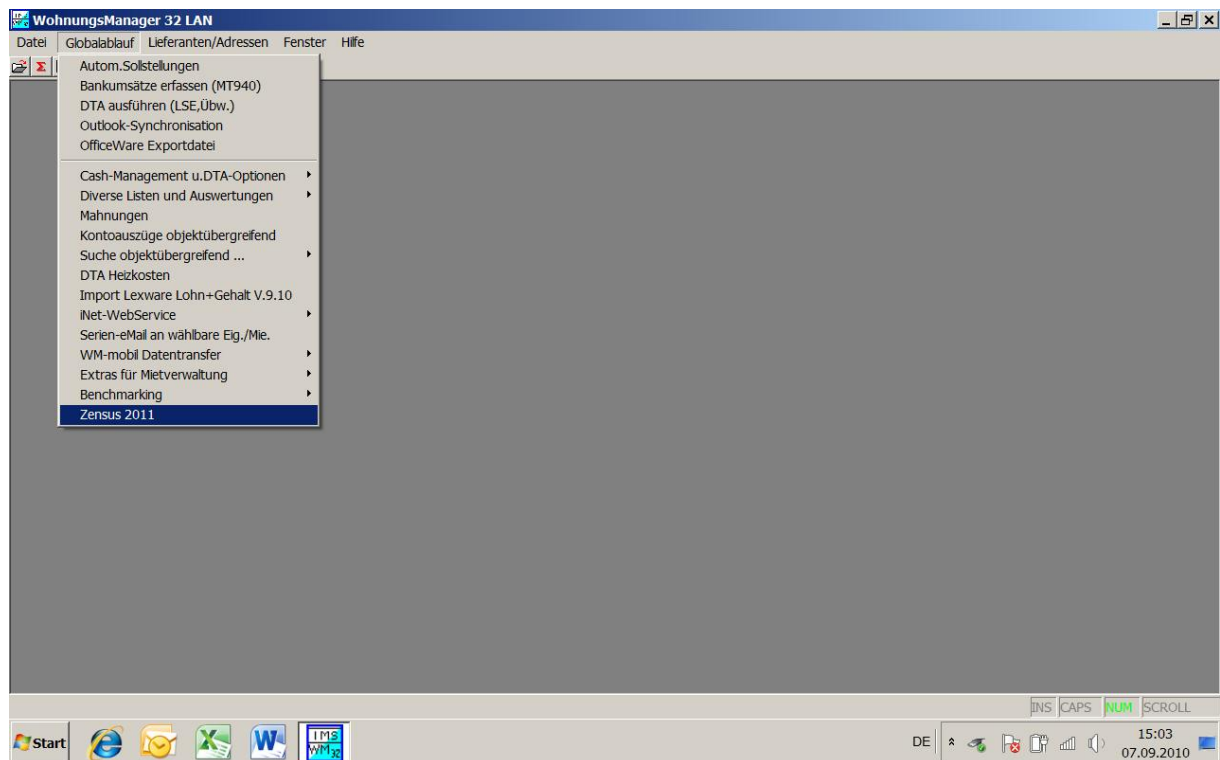
Im WohnungsManager sind die oben genannten drei elektronischen Meldelisten enthalten. Als WEG-Verwalter benötigen Sie möglicherweise nur die Listen 1 und 2. In Fachzeitschriften wird die Möglichkeit genannt, auch als WEG-Verwalter die wohnungsbezogenen Daten als Service-Leistung für die Eigentümer zu liefern.

Abhängig von der Art der zu liefernden Daten benötigen Sie im WohnungsManager eventuell nur die Ermittlung der DSB\_Bestandsliste. Bereits hier sind jedoch manuelle Eingaben erforderlich für Daten, die im WohnungsManager nicht hinterlegt sind. Die objektbezogene Eigentümerliste wird automatisch abgeleitet von der DSB-Bestandsliste und den im WohnungsManager vorhandenen Adressen. Die wohnungsbezogenen Daten basieren auf der DSB\_Bestandsliste. Diese Tabelle erfordert jedoch einige manuelle Eingaben u.a. zur Ausstattung der Wohnung.

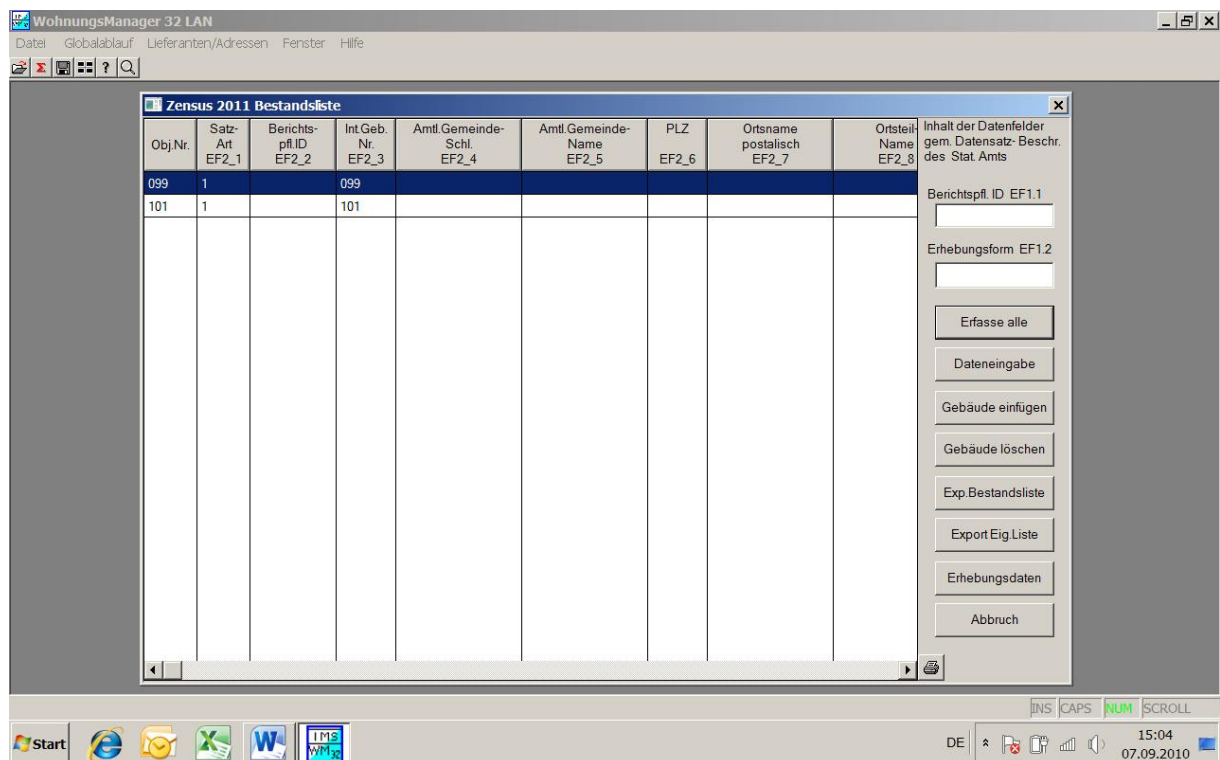
Bitte informieren Sie sich anhand der Unterlagen, die Sie von Ihrem Statistischen Landesamt erhalten zu Details der teilweise verschlüsselten Dateneingabe.

### Der Ablauf der Datenerfassung und des Datenexports im WohnungsManager

Starten Sie im WohnungsManager auf Globalebene im Menü Globalablauf das Menü „Zensus 2011“. Beim ersten Start dieses Menüs werden die erforderlichen Datenbanken angelegt.

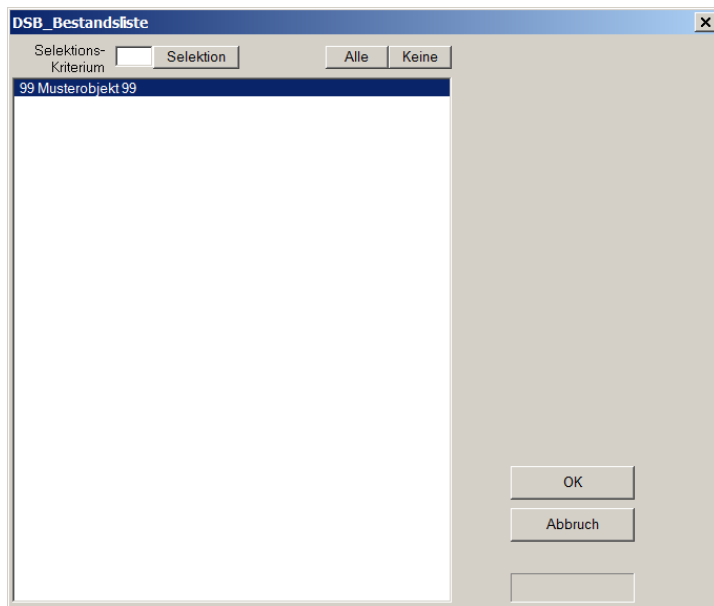


Sie sehen danach eine leere Tabelle für die DSB\_Bestandsliste.



Klicken Sie auf „Erfasse alle“. Sie erhalten danach eine Objektauswahl der erfassbaren Objekte. Objekte, die zum Überspringen markiert sind, sind nicht markiert. Sie können über „Selektion“, „alle“ oder „keine“ auch eine Auswahl für die Markierungen treffen. Die im

WohnungsManager verfügbaren Daten werden dann in die Tabelle übernommen. Pro Objekt wird eine Zeile angelegt. Ergänzen Sie die erforderlichen zusätzlichen Angaben.



Über den Knopf „Dateneingabe“ können Sie die markierte Zeile editieren. Die Felder 2.15 bis 2.17 können in alle anderen Objekte kopiert werden.

Nachdem Sie die Daten ergänzt haben, können Sie mit Klicken auf „Export Bestandsliste“ die csv-Bestandsdatei mit dem Namen Zensus2011Bestand.csv in das HTML-Verzeichnis exportieren. Der Datenpfad wird Ihnen auf dem Bildschirm angezeigt. Dies Datei können Sie dann über das Fremdprogramm Core.Reporter an das Statistische Landesamt senden.

Mit Klicken auf den Button „Export Eigentümerliste“ folgt das Auswahlfenster für die zu exportierenden Objekte und deren Eigentümerlisten. Der Dateiname und der Datenpfad werden auf dem Bildschirm angezeigt. Die Übermittlung an das Statistische Landesamt erfolgt mit dem Fremdprogramm Core.Reporter oder IDEV. Diese Programme erhalten Sie kostenlos über Internet-Download. Vermutlich können Sie alle Daten über den Core.Reporter übermitteln, sobald die Programmierung für die Erweiterung für Erhebungsdaten im Core.Reporter abgeschlossen ist (voraussichtlich Oktober 2010).

Nach unserem Verständnis dient diese WEG-Eigentümerliste folgendem Zweck. Der WEG-Verwalter kennt zwar die Daten für die Bestandsliste, aber nicht unbedingt die Ausstattung der Wohnungen, die für die Erstellung der Erhebungsdaten erforderlich sind. Deshalb fordert das Statistische Landesamt die Adressen der Eigentümer an, um die Erhebungsdaten direkt beim Eigentümer anfordern zu können. Mieter sind in diesen Ablauf nicht einbezogen.

Ein Miethausverwalter benötigt die WEG-Eigentümerliste nicht, weil er selbst (oder der Miethauseigentümer) auf Anforderung verpflichtet ist, die Erhebungsdaten zu liefern.

Mit Klicken auf den Knopf „Erhebungsdaten“ sehen Sie eine neue – anfangs noch leere Tabelle. Über den Knopf „Datenerfassung“ können Sie die zu erfassenden Objekte selektieren.

In diese Tabelle werden dann alle Wohnungen aus allen selektierten Objekten eingefügt mit den im WohnungsManager verfügbaren Daten. Über den Knopf „Kopie EF1...“ können die Datenfelder, die in jedem Objekt identisch sind, innerhalb des Objektes in alle Wohnungen kopiert werden.

Weitere wohnungsbezogene Daten, z.B. zur Ausstattung der Wohnung, sind manuell einzufügen. Über den Knopf „Datenexport“ können Sie dann die Datei Zensus2011Erhebung.csv in das HTML-Verzeichnis des angezeigten Datenpfads exportieren. Der Export dieser Erhebungsdaten kann objektweise selektiert werden. Wie bei der Bestands- und Adressliste überschreibt auch hier ein neuer Datenexport eine eventuell vorhandene frühere Datei.

Obj.Nr.	Geb. Art EF1_14	Eig. Verh. EF1_15	Anzahl Whg EF1_16	Geb. Typ EF1_17	Bau- Jahr EF1_18	Heizg. Art EF1_19	Int.Geb. Nr. EF2_1	Whg. Nr. EF2_2	Whg. Nutzung EF2_3	Eig. Verh. EF2_4	Whg Typ EF2_5	V
099			2				099	0001				06
099			2				099	0002				13
099			2				099	0003				00
099			2				099	0005				00
101			6				101	0001				07
101			6				101	0002				07
101			6				101	0003				08
101			6				101	0004				08
101			6				101	0005				08
101			6				101	0006				08

Kopie EF1...

Datenfelder gem. Satzbeschreibung des Stat.Amts

Datenerfassung

Datenexport

Ende

Alle Datenexporte können beliebig oft wiederholt werden.

Wir haben Ihnen diese Vereinfachung Ihrer Meldepflicht kurzfristig zur Verfügung gestellt. Bitte haben Sie Verständnis dafür, dass wir keine Hilfe zur Datenübermittlung mit den Fremdprogrammen Core.Reporter oder IDEV geben können.

Stand 7.9.2010: Wir haben die exportierten Bestandsdaten mit Musterdaten eines Statistischen Landesamts abgeglichen. Für die exportierten Eigentümeradressen sind ebenfalls Musterdaten veröffentlicht, mit denen wir abgleichen konnten. Die exportierten Erhebungsdaten konnten wir jedoch noch nicht abgleichen, da nach Auskunft eines Statistischen Landesamts die Programmierung des Core.Reporters voraussichtlich erst im Oktober 2010 abgeschlossen sein wird und Musterdaten erst danach verfügbar sind.